

**Produktbeschreibung:**  
Seitliche, Türkombinierte  
Trittstufe

**Serie:** X3

**Fahrzeugtyp:** Ford Transit  
Custom V710  
VW New Transporter

**Artikel-Nr.:**  
102588

**AD**<sup>®</sup>  
AlphaDynamik

# MONTAGEANLEITUNG

Nr.494



## Technische Daten:

**Fahrzeug:** Ford Transit Custom V710 / VW New Transporter

**Baujahr:** Ab 2024

**Radstand:** L1 & L2 / 3100mm & 3510mm

**Tragkraft:** 350kg

## **Hinweis:**

Eingeschränkte Bodenfreiheit  
Für Verbrenner und Tourneo Variante

**Montagezeit:** ca. 5-8 Stunden

Die Montage darf nur durch qualifizierten Fachpersonal durchgeführt werden.

Arbeiten an elektrischen Komponenten dürfen nur von Elektrofachkräften ausgeführt werden.

**Stand:** Januar 2026 | **Revision:**02

# Inhalt

## Inhalt

Inhalt .....	2
1.Vorwort.....	3
2.Sicherheit.....	3
2.1 Gefahrenhinweise .....	3
2.2 Bestimmungsgemäße Verwendung .....	3
2.3 Beschränkungen.....	3
2.4 Sicherheitsvorschriften.....	4
3.Trittstufe .....	5
3.1 Beschreibung .....	5
3.2 Aufbau .....	5
4.Fahrzeugspezifisches Montageset .....	6
4.3 Übersicht Montageset (Türanbindung) .....	7
5.Vormontage .....	8
5.1 Montage (Montagesatz).....	8
5.1 Montage (Montagesatz).....	9
6.Montage .....	10
6.1 Montage Stufe .....	10
6.1 Montage Stufe .....	11
6.2 Montage Türanbindung .....	12
6.2 Montage Türanbindung .....	13
7.Bodenfreiheit und Abstände.....	14
8.Hinweise .....	14
9.Verwendung.....	15
10.Pflege.....	15
11.Entsorgung .....	15
12.Kundendienst .....	15

# 1.Vorwort

Sehr geehrte Leserin, sehr geehrter Leser,

diese Bedienungsanleitung vermittelt alle Informationen für einen sicherheitsgerechten Betrieb der Trittstufe. Die Trittstufe ist nach dem aktuellen Stand der Technik und den anerkannten sicherheitstechnischen Regeln konstruiert und gebaut worden. Dennoch können Gefahren für Personen oder Sachen entstehen, weil sich nicht alle Gefahrenstellen vermeiden lassen, wenn die Funktions-fähigkeit erhalten bleiben soll. Unfälle aufgrund dieser Gefahren können Sie jedoch verhüten, indem Sie diese Bedienungsanleitung beachten.

Diese Bedienungsanleitung gilt nur für die auf dem Deckblatt und in den Fußzeilen angegebene Trittstufe. Bitte vergleichen Sie diese Angaben mit den Angaben auf dem Typenschild. Bewahren Sie diese Bedienungsanleitung nach dem ersten Durcharbeiten über die gesamte Lebensdauer der Trittstufe gut auf. Falls Sie die Trittstufe verkaufen, geben Sie die Bedienungsanleitung an den nachfolgenden Besitzer weiter. Alle Angaben, Abbildungen und Maße dieser Bedienungsanleitung sind unverbindlich. Ansprüche jeglicher Art können daraus nicht abgeleitet werden. Nachdruck und Vervielfältigung jeglicher Art, auch auszugsweise, bedürfen der schriftlichen Genehmigung des Herstellers. Umbau oder Veränderungen der Trittstufe sind nur nach schriftlicher Genehmigung des Herstellers zulässig.

Bei eigenmächtigem Umbau entfällt jede Haftung des Herstellers sowie die Gewährleistung. Verwenden Sie ausschließlich Originalersatzteile und vom Hersteller freigegebenes Zubehör. Andernfalls können konstruktiv vorgegebene Eigenschaften der Trittstufe, die Funktionstüchtigkeit oder die Sicherheit verschlechtert werden. Die Verwendung anderer Teile hebt deshalb die Haftung für die daraus entstehenden Folgen auf.

## 2.Sicherheit

### 2.1 Gefahrenhinweise

Bei Montage, Betrieb und Wartung der Trittstufe bestehen vielfältige Verletzungsgefahren und Gefahr von Sachschäden. Daher lesen Sie vor Montage und Betrieb bitte unbedingt sorgfältig diese Bedienungsanleitung. Berücksichtigen Sie neben den Sicherheitshinweisen in dieser Anleitung, die Vorschriften des Gesetzgebers, insbesondere die Sicherheits- und Unfallverhütungsvorschriften.

### 2.2 Bestimmungsgemäße Verwendung

Die Trittstufe wird verwendet, um Personen den Ein- und Ausstieg in und aus einem Fahrzeug zu erleichtern.

### 2.3 Beschränkungen

Die Stufe wurde so entwickelt, dass sie funktional und zuverlässig ist. Das Produkt wurde so einfach und zuverlässig wie möglich konstruiert. Es wurde berücksichtigt, dass die Stufe möglicherweise unter einem Fahrzeug eingebaut wird, das unter extremen Umgebungsbedingungen betrieben wird.

## 2.4 Sicherheitsvorschriften

Diese Sicherheitsvorschriften sind stets bei der Stufe aufzubewahren. Der Betreiber muss vor Bedienen der Stufe auf sie aufmerksam gemacht werden. Lesen Sie die vorliegenden Sicherheitsvorschriften sorgfältig durch und beachten Sie diese. Die Stufe ist als Extrastufe zum Betreten des Fahrzeuges konstruiert. Dabei darf das Gewicht des Passagiers die Maximalbelastung nicht übersteigen.

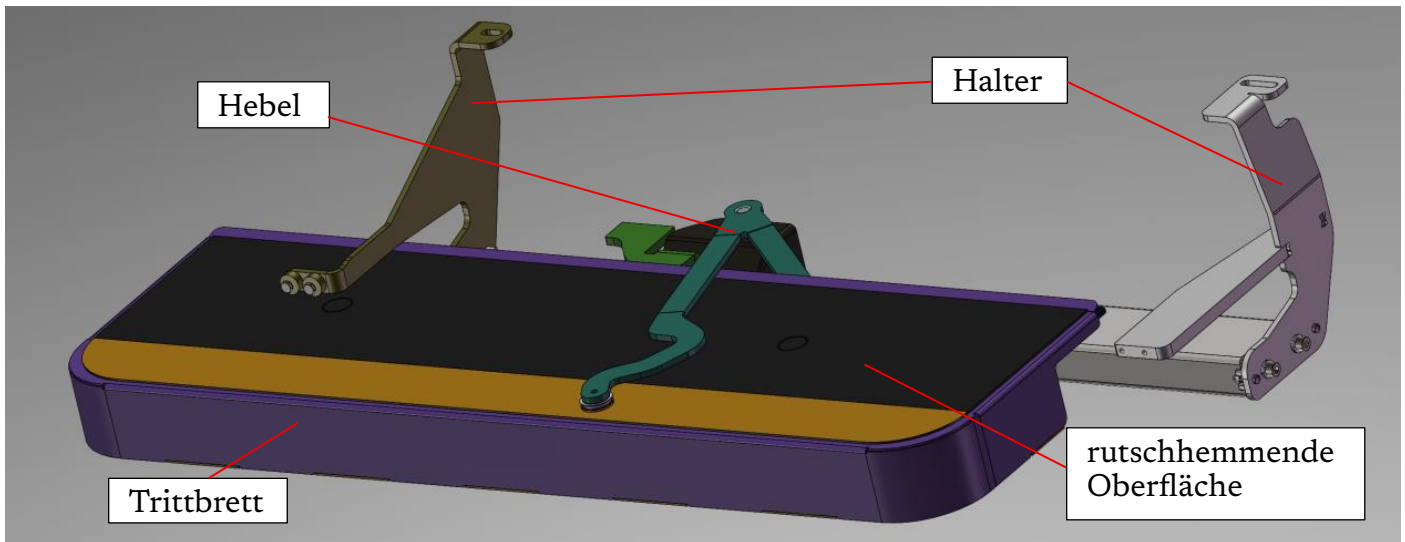
1. Vor Betreiben der Stufe muss das Fahrzeug stehen. Stellen Sie sicher, dass die Handbremse gezogen oder die Feststellbremse betätigt wurde.
2. Kontrollieren sie regelmäßig die Trittstufe auf äußere Beschädigungen und festen Sitz.
3. Vor Betreiben der Stufe muss sichergestellt sein, dass sich keine Person und kein Hindernis in der Nähe der Stufe befinden. Achten Sie darauf, dass sich keine Person und kein Hindernis außerhalb des Fahrzeuges in der Bewegungsrichtung der Stufe befinden.
4. Es wird empfohlen, die Stufe nur durch den Fahrer oder einen anderen qualifizierten Betreiber bedienen zu lassen.
5. Der Fahrer oder Betreiber muss eine ungestörte Sicht auf die Stufe haben, wenn er diese betreibt.
6. Es wird empfohlen, auf die Mitte des Tritts zu treten.
7. Der Tritt muss sauber und frei von Öl und anderen rutschigen Substanzen gehalten werden.
8. Wenn Sie Zweifel an der Sicherheit eines Passagiers beim Betreten der Stufe haben, helfen Sie diesem.
9. Die Stufe niemals für einen anderen Zweck als den hier beschriebenen nutzen.
10. Bei Fragen über die sichere Bedienung der Stufe wenden Sie sich direkt an die Verantwortlichen.
11. Die Stufe niemals überlasten.
12. Die Stufe ist stets so lange zu bedienen, bis sie vollständig ein- oder ausgefahren ist. Seite 5 von 20
13. Reparatur- und Wartungsarbeiten sind ausschließlich durch qualifiziertes und geschultes Personal durchzuführen.
14. Nur Original-Ersatzteile nutzen, wenn Teile der Stufe ausgetauscht werden müssen.
15. Sollte das Antirutsch-Profil der Stufe durch Verschleiß rutschig werden, muss der Tritt ausgetauscht werden.
16. Melden Sie dem Stufenlieferanten alle Gefahrenquellen, die Sie in Bezug auf die Stufe oder bei ihrer Bedienung feststellen.
17. Kontrollieren sie vor jeder Fahrt, dass die Trittstufe eingefahren ist.
18. Beim Aus- und Einfahren der Trittstufe dürfen sich keine Personen darauf befinden.

## 3. Trittstufe

### 3.1 Beschreibung

Die Trittstufe wird automatisch beim Öffnen der Seitentür herausgefahren. Dies erfolgt durch eine mechanische Verbindung zwischen Trittstufe und Schiebetür. Während der Fahrt befindet sie sich eingefahren unter dem Fahrzeug und schützt die Mechanik vor äußeren Einflüssen. Die Trittstufe besitzt eine rutschfeste Oberfläche. Zur Erhöhung der Sicherheit ist sie mit abgerundeten Außenkanten versehen.

### 3.2 Aufbau



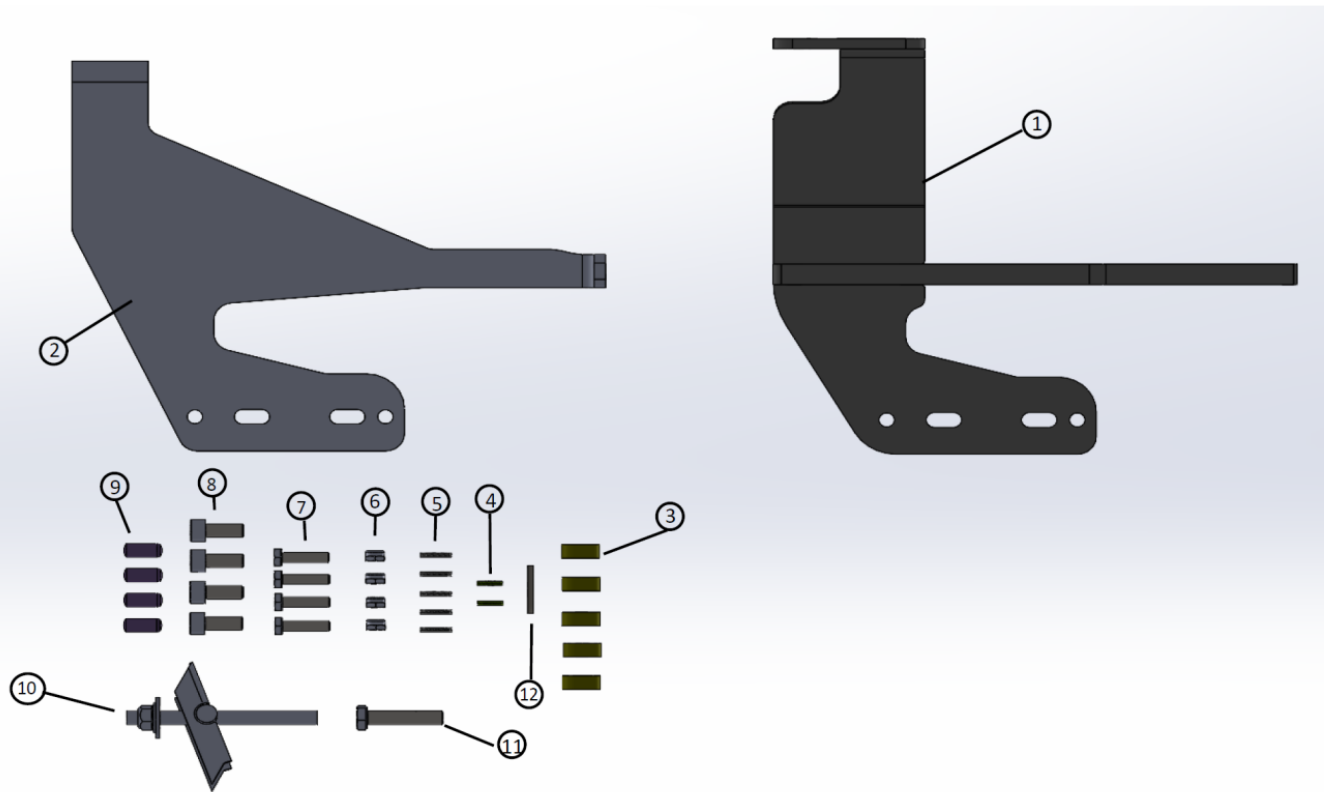
AUFBAU TRITTSTUFE

## 4. Fahrzeugspezifisches Montageset

Zu jeder Trittstufe erhalten Sie ein fahrzeugspezifisches Montageset, das optimal auf das jeweilige Fahrzeug abgestimmt ist.

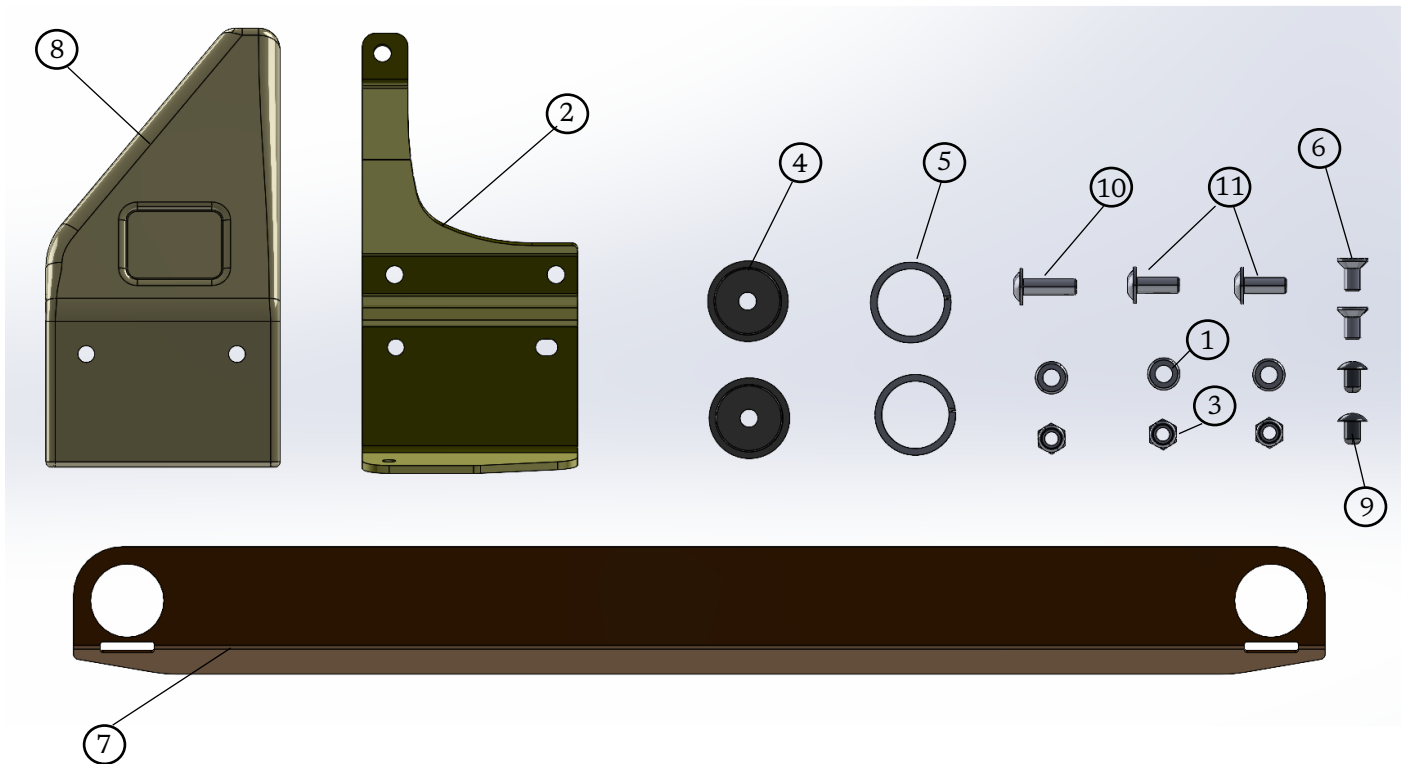
Dieses Set besteht jeweils aus einem Türbefestigungssatz und einem Montagesatz (102587).

- Montagesatz = Befestigung der Trittstufe am Fahrzeugboden
- Türbefestigung = Anbindung des Betätigungshebels der Trittstufe an die Schiebetür des Fahrzeuges.



POS.	Artikel	Beschreibung	Stückzahl
1	Halter	02-0036619	1
2	Halter	02-0036821	1
3	Distanzstück 6 (102275)	02-0032931	4
4	Keilsicherungsscheibe M6	Nord-Lock	2
5	Keilsicherungsscheibe M8	Nord-Lock	5
6	SK-Mutter (selbtsichernd) M6	ISO10511 M6	4
7	SK-Schraube M6x25	ISO4017 M6x25	4
8	ISK-Zylinderkopfschraube M8x20	ISO 4762 M8x20-8.8	4
9	Passstifte 8m6x20	ISO8734 8m6x20	4
10	Kippdübel M8		1
11	SK-Schraube M8x40	ISO4017 M8x40	4
12	U-Scheibe 9x28x3	M8 U-Scheibe	1

### 4.3 Übersicht Montageset (Türanbindung)

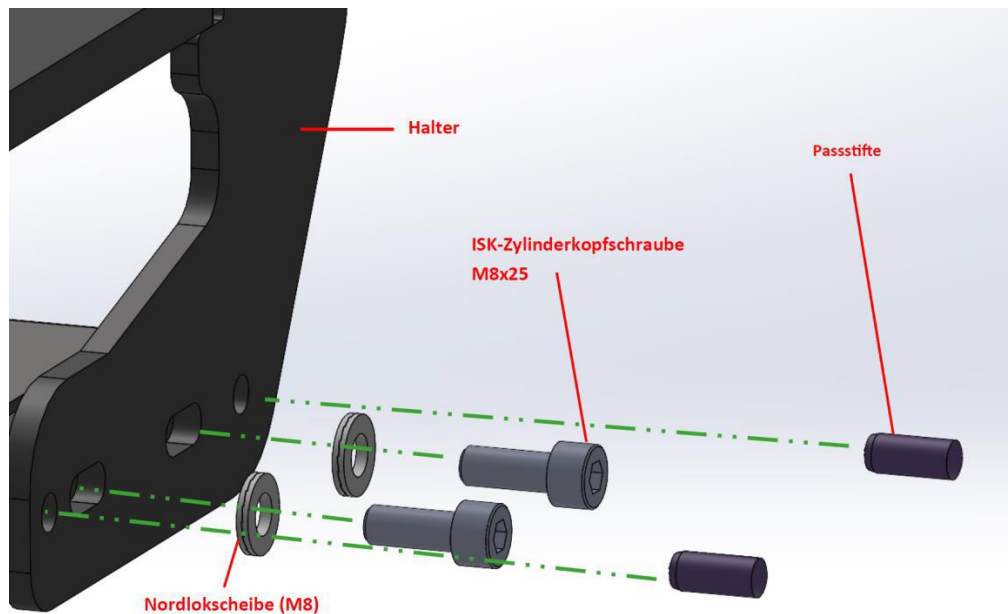


POS.	Artikel	Beschreibung	Stückzahl
1	U-Scheibe 6,4	DIN125 6,4	3
2	Montageblech (102365)	02-0034167	1
3	SK-Mutter (selbstsichernd) M6	ISO10511 M6	3
4	Zentrierstück (101464)	2950 0170	2
5	Gleitbuchse 25x28x5 (101606)	MCM-25-03	2
6	ISK-Senkkopfschraube M6x12	ISO10642 M6x12-10.9	2
7	Pleuel (102367)	02-0034168	1
8	Abdeckkappe		1
9	Clips		2
10	ISK-Halbrundkopfschraube mit Bund M6x20	ISO7380-2 M6x20	1
11	ISK-Halbrundkopfschraube mit Bund M6x16	ISO7380-2 M6x16	2

# 5.Vormontage

## 5.1 Montage (Montagesatz)

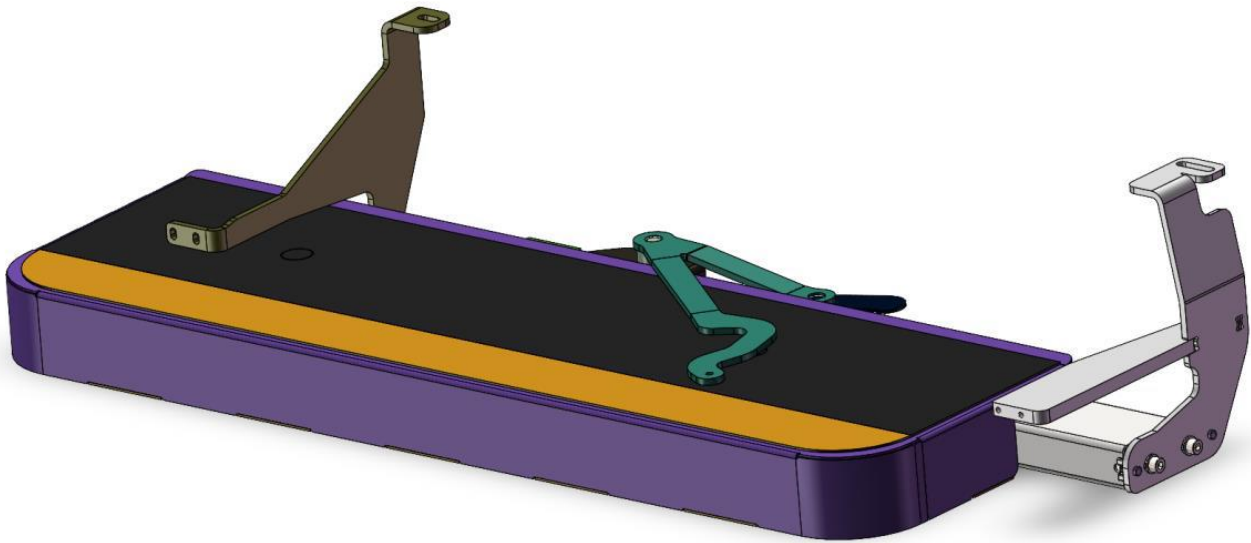
1. Stufe in Position legen Halter links und rechts identisch vormontieren, die Zylinderkopfschrauben durch die Langlöcher in die vorgesehenen Gewinde eindrehen. Versehen sie Schrauben ggf. mit Schraubensicherung.
2. Montagesatz mit Stufe verschrauben, hierfür Schrauben M8x25 + Keilsicherungsscheibe (Nordlock M8) verwenden. Sie sind immer paarig und verzahnen miteinander!
3. Passstifte an die äußeren Löcher ansetzen und einschlagen, mittels eines Dorns, Stifte ein wenig versenken.



4. Wiederholen Sie den Schritt auf der Seite gegenüber.

## 5.1 Montage (Montagesatz)

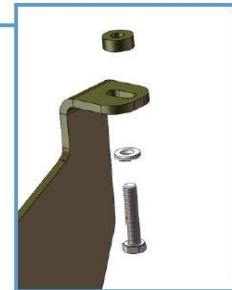
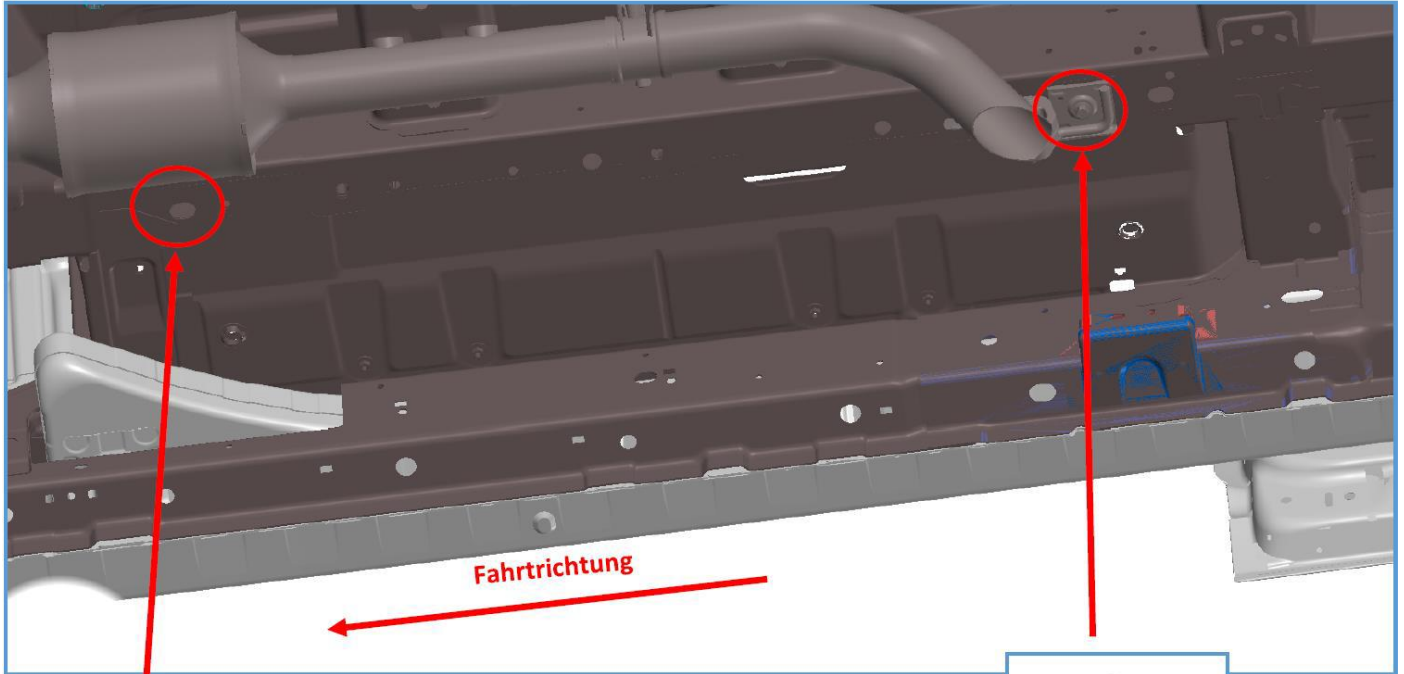
So sollte die vormontierte Stufe aussehen. Auf den nächsten Seiten wird auf die Montage am Fahrzeug und auf die Türanbindung eingegangen.



# 6.Montage

## 6.1 Montage Stufe

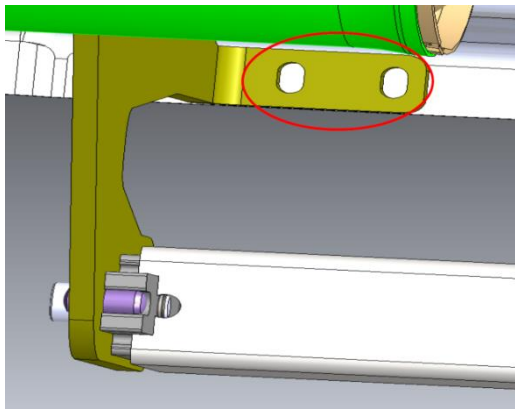
In dem abgebildeten Rahmenteil vom Fahrzeug muss ein Kippdübel M8 eingelegt werden. Orientieren sie sich am besten an der Abgasanlagenaufhängung die als zweiter Befestigungspunkt gilt. Dort wird eine Schraube mit einer Keilsicherungsscheibe eingedreht. Zwischen dem Halter und der Aufhängung muss eine Distanzscheibe mit befestigt werden.



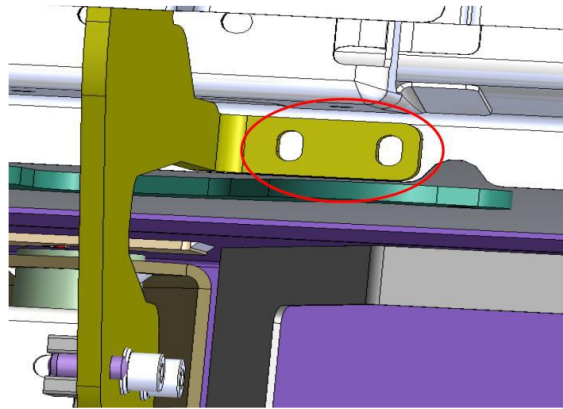
Ist die Stufe ausgerichtet müssen nun die Bohrungen **7mm** an dem Schweller vorgenommen werden.

## 6.1 Montage Stufe

Markieren Sie die vier Löcher und sehen sie 4 Bohrungen in 7mm vor.



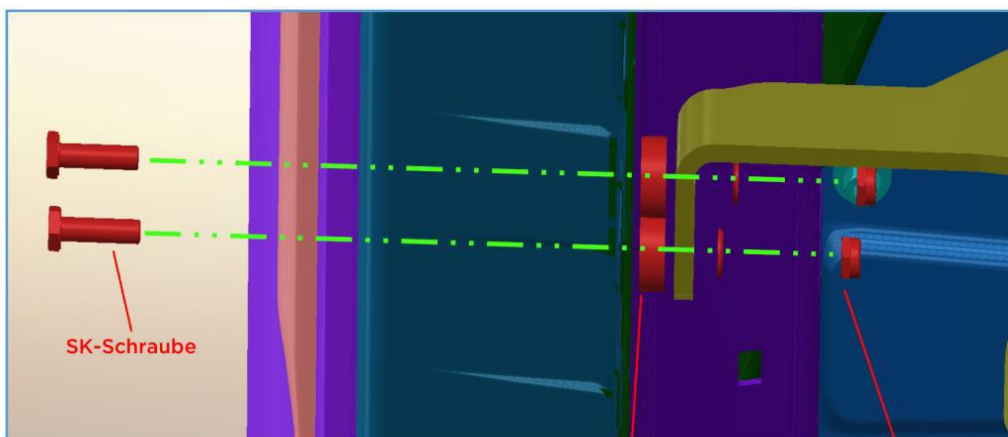
Vorderseite



Heckseite

**Versiegeln Sie die Löcher mit geeigneten Mitteln, um den Schweller vor Korrosion zu schützen.**

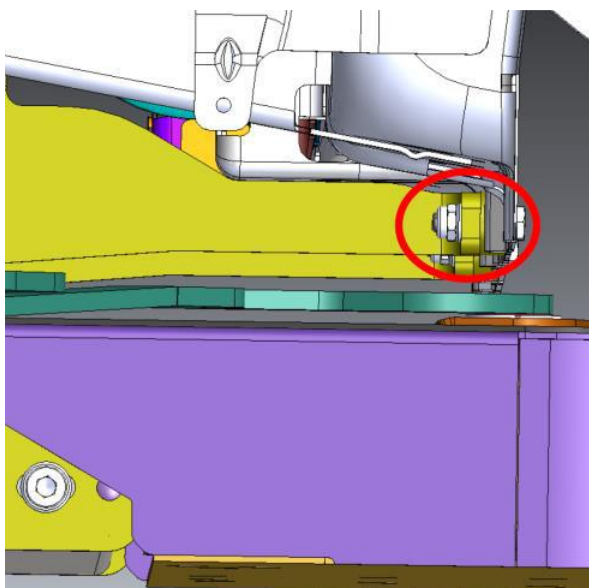
Um die Stufe an die Tür auszurichten, ziehen Sie die Schrauben nicht fest! Sondern nur vor Lösen sichern (**handfest**).



SK-Schraube

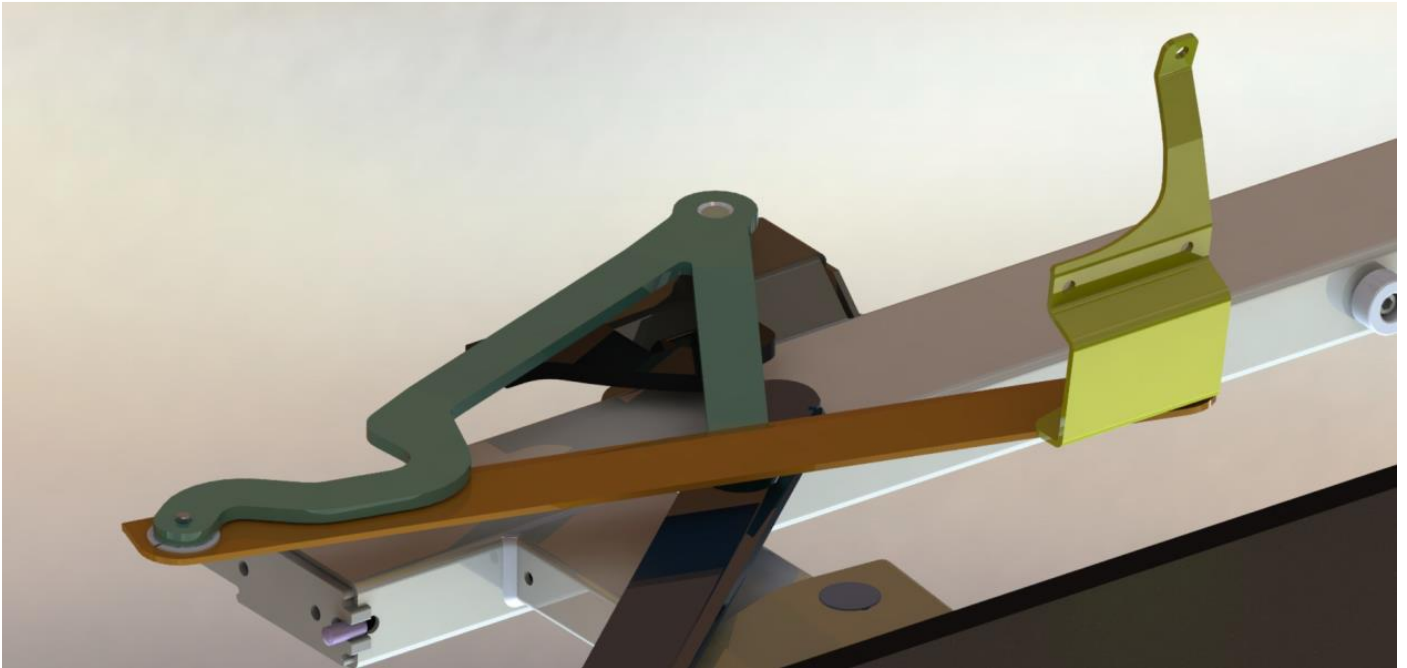
Distanzscheibe

SK-Mutter selbstsichernd

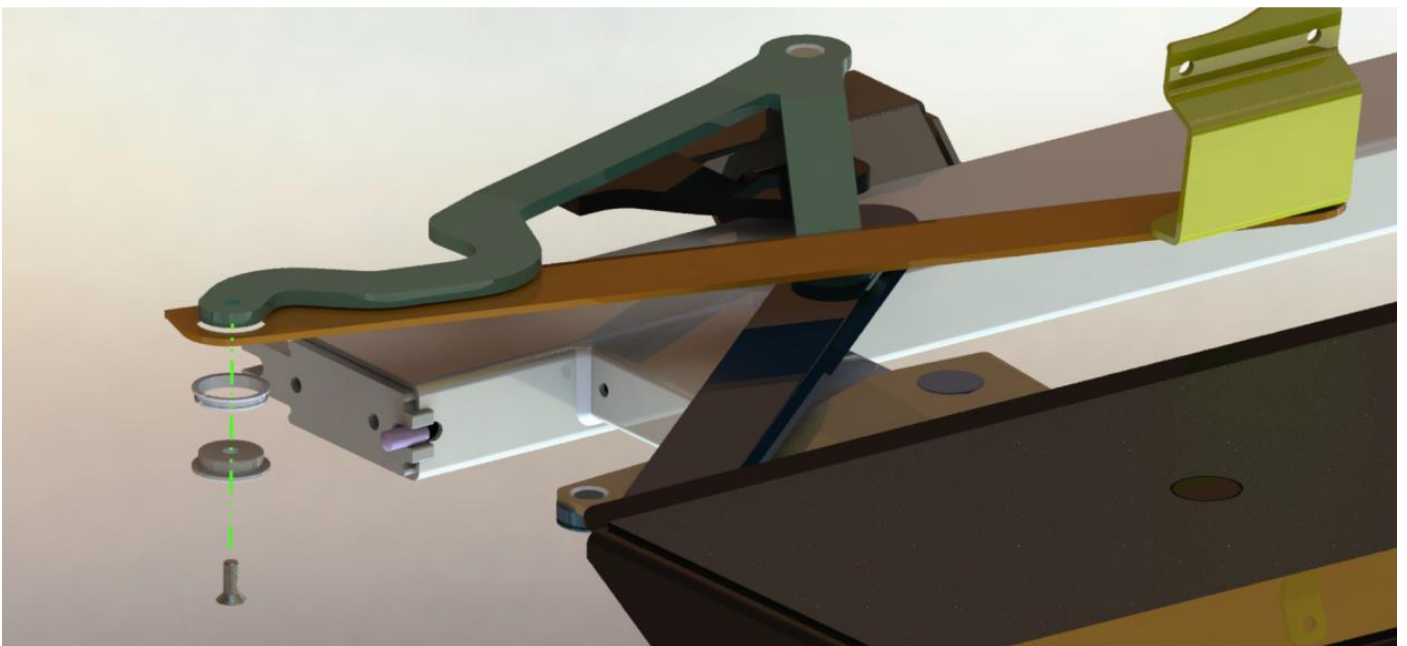


Ist die Stufe ausgerichtet und alle Verschraubungen passen, Ziehen Sie alle Verschraubung fest und Sichern Sie die Schrauben vor dem selbständigen Lösen mit Keilsicherungsscheibe (M6), Loctite oder selbstsichernder Mutter.

## 6.2 Montage Türanbindung



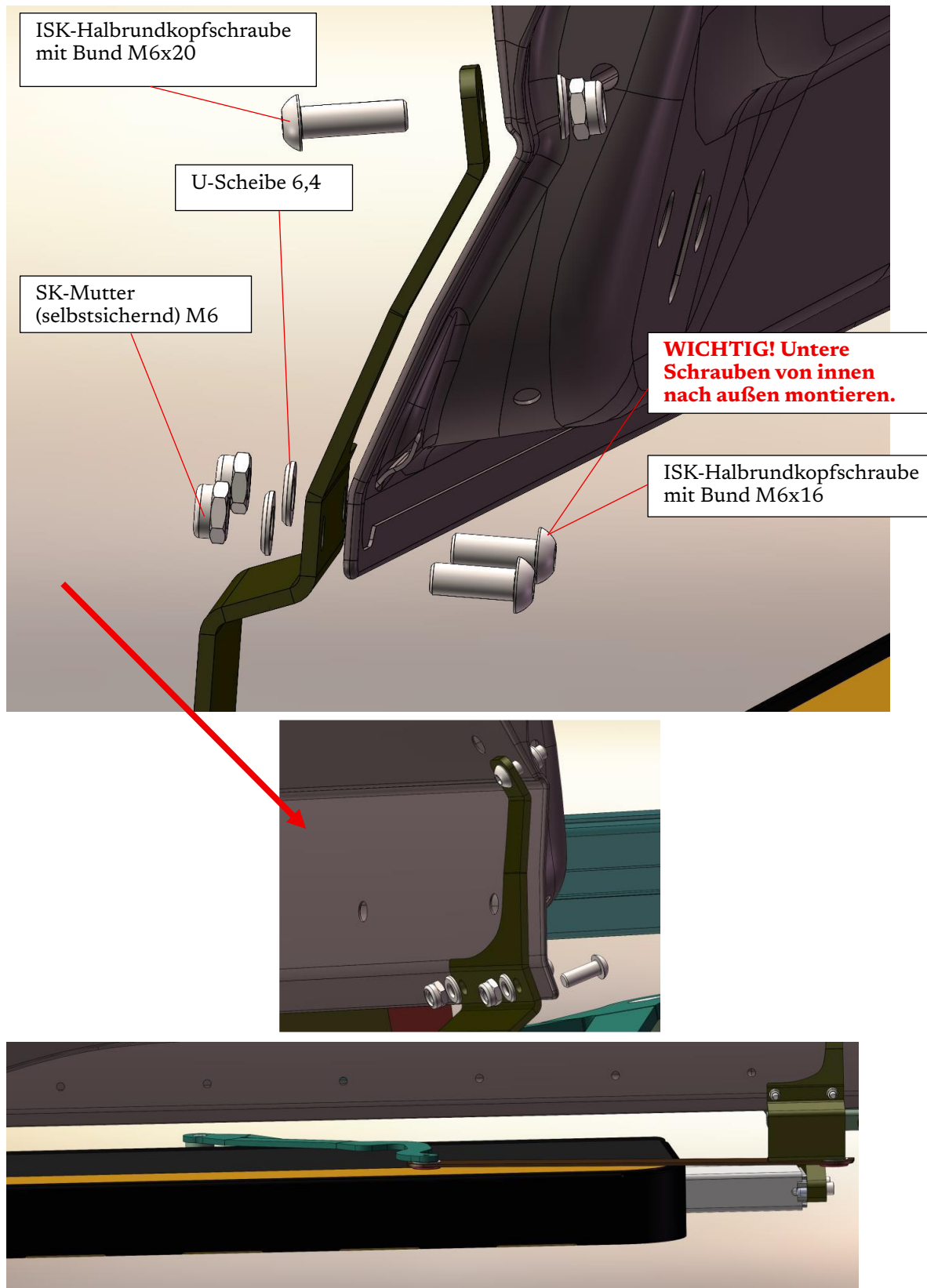
Der Verbindungsarm wird mit dem Pleuel der Stufe verschraubt.



ISK-Senkkopfschraube M6x12 mit Schraubensicherung (Loctite) versehen.

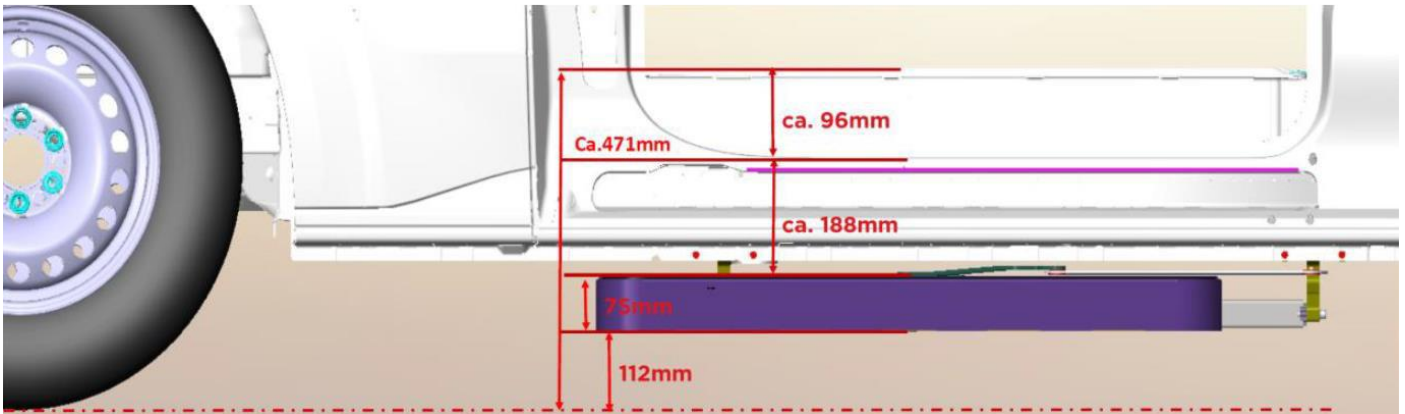
## 6.2 Montage Türanbindung

Sobald der Arm montiert ist, muss das Türanbindungsblech an der Schiebetür ausgerichtet und montiert werden. Das Türanbindungsblech provisorisch befestigen (z. B. Klammern) und die Tür testweise öffnen und schließen.



**Ziehen Sie alle Verschraubungen fest und Sichern Sie diese gegen Selbständiges Lösen. Bitte beachten Sie gebohrte Löcher mit geeigneten Mitteln zu versiegeln!**

## 7. Bodenfreiheit und Abstände



## 8. Hinweise

Die in der folgenden Tabelle genannten Anziehmomente können nur, als grobe und unverbindliche Richtwerte verstanden werden – siehe VDI 2230! Die nachfolgende Tabelle berücksichtigt eine Reibungszahl von  $\mu = 0,12$  für handelsübliche Schrauben und Muttern ohne Schmierung.

Beschreibung	4.6	2,7	6,5	10.9	12.9	V2A50	V2A70
M5	2,0	4,6	11,3	9,5	11,2	2,4	5,1
M6	3,5	11,0	27,3	16,5	19,3	4,1	8,8
M8	8,4	22,0	54,0	40,1	46,9	10,1	21,4
M8x1				42,0	50,0		
M10	17,0	39,0	93,0	79,0	93,0	20,3	44,0
M12	29,0	62,0	148,0	137,0	160,0	34,0	74,0
M14	46,0		29,0	218,0	255,0	56,0	119,0

Durch Schmierung kann die Reibungszahl, und damit die wichtigste Variable für das Anzugsdrehmoment sehr stark verändern. Grundsätzlich gilt, dass die Reibungszahl sinkt, wenn ein Schmiermittel verwendet wird. Daher kann bei Schmierung leichter ein "Abreißen" der Schrauben eintreten, wenn mit gleicher Kraft wie bei einer ungeschmierten Verbindung angezogen wird.

## 9.Verwendung

Die Stufe sollte nach dem Einbau getestet werden. Befolgen Sie hierzu die folgenden Anweisungen:

### 1. Sichtkontrolle

Überprüfen Sie, ob sich alle Schrauben an den vorgesehenen Stellen befinden und festgezogen sind.

### 2. Funktion

Öffnen und schließen Sie die Tür mehrmals vollständig. Überprüfen Sie dabei, ob die Stufe störungsfrei und gleichmäßig ausschwenkt. Achten Sie auf ungewöhnliche Geräusche oder blockierte Bewegungsabläufe.

3. Bei jeglichen Bedenken, kontaktieren Sie bitte unseren Kundendienst. Kontaktdaten finden Sie im Letzten Kapitel.

## 10.Pflege

Falls die Trittstufe durch Verschmutzung oder Frost schwergängig ist oder nicht vollständig ausschwenkt, müssen alle Scharniere und Gelenkpunkte sauber gemacht oder aufgetaut werden. Die beweglichen Teile sollten mit einem PTFE- Spray behandelt werden. Benutzen Sie bitte keine Fette.

Die Stufe muss im Rahmen des normalen Reinigungszyklus des Fahrzeuges gereinigt werden. Dies ist abhängig von der Nutzung des Fahrzeuges und von dem Verschmutzungsgrad durch das Betreiben. Es sollten normale, milde Reinigungsmittel verwendet werden, genau wie für die Reinigung der anderen Fahrzeugteile. Es wird von der Verwendung von Hochdruckreinigern abgeraten. Benutzen Sie keine aggressiven Lösungsmittel. Diese könnten die Farbe und den Kleber beschädigen, die bei der Herstellung der Stufe verwendet wurden.

## 11.Entsorgung

Lassen Sie die Entsorgung der Trittstufe nach der Einsatzzeit nur von qualifizierten Fachleuten durchführen. Der Hersteller übernimmt keine Haftung für Schäden, die durch unsachgemäßes Ausführen der Entsorgung entstehen.

## 12.Kundendienst

Der Kundendienst von Alphadynamik GmbH & Co. KG steht den Fach- & Umbaubetrieben, bei der Bestellung von Ersatzteilen, für Wartungs- und Reparaturarbeiten und bei Problemen und Fragen zur Verfügung.

Die Anschrift lautet:

AlphaDynamik GmbH & Co. KG  
Alte Ziegelei 5, 51588 Nümbrecht  
Tel.: +49 2293 / 81652-0  
E-Mail: info@alphadynamik.de

[www.alphadynamik.de](http://www.alphadynamik.de)

